

Qarssiarsuk	2
Befolkning og boliger	2
Erhverv	2
Fritid og offentlige institutioner	2
Kultur- og bevaringsværdier	2
Trafikforhold	3
Miljø og forsyningsanlæg	3
Udviklingsstrategi for Qarssiarsuk	3
305-A1	4
305-B1	6
305-C1	7
305-D1	8
305-D2	9
305-D3	11
305-D4	12
305-E1	13
305-E2	14

Qarssiarsuk

Qassiarsuk er en fåreholdsbygd med ca. 90 indbyggere og bygden ligger lige over for Narsarsuaq. Qassiarsuk er det grønlandske navn for Erik den Rødes Brattahlid. Bygden er placeret ca. 40 km fra Narsaq by. Qassiarsuk blev grundlagt i 1924 af fåreholderen Otto Frederiksen.

Bygden fungerer i dag som et helt lille samfund med butik, skole, aldersrenteboliger, lejrskole, kirke og postkontor. I bygden er mange velbevarede ruiner efter nordboerne og tidligere eskimoiske bopladser. Ruinerne i bygden er blandt de mest besøgte turistmål i Sydgrønland.

Befolkning og boliger

Indenfor de sidste 10-15 år har befolkningstallet været relativt stabilt på 55-60 indbyggere, men de seneste år har der været en stigning således at der på 1/1 2011 er 95 indbyggere. Her forventes, at befolkningstallet vil være nogenlunde konstant over planperioden men med en stæk stigning i antallet af ældre - i dag er aldersgennemsnittet et af de højeste i kommunen med over 44 år.

Størstedelen af boligformen i bygden er fritliggende enfamiliehuse. Udover det består boligmassen fortrinsvis af offentlige bygninger, fårestalde og forskellige værksteder. Over tiden har det ikke været nogen planer om, hvordan de enkelte huse skulle placeres i bygden og på grund af dette, er der ikke en klar struktur.

Erhverv

Bygdens hovederhverv er fåreavl, såvel i bygden som i oplandet. I Qassiarsuk og opland er der i 2011 17 fårehold med ca 30 ansatte og ca 8.500 får. Der sendes årligt ca 150.000 kg slagtedyr fra Qassiarsuk-området til slagteriet i Narsaq.

Ud over fåreholdererhvervet er der også en betydelig aktivitet omkring turisme. Rekonstruktionerne af kirken og langhuset, afdækningen af nordboruiner og gode indkvarteringsmuligheder betyder at mange tursieter besøger bygden i sommerhalvåret.

Man forventer en stigning i antallet af arbejdspladser indenfor turistområdet, som især skyldes Qassiarsuk unikke historie og gode tilgængelighed. Endvidere forventes at en udpegning af blandt andet Qassiarsuk som en del af et UNESCO-verdensarvsområde i Sydgrønland vil betyde endnu en styrkelse af turismen.

Fritid og offentlige institutioner

Skolen i bygden kan rumme elever fra 1.-8. klassetrin med plads til i alt 20 elever. Skolen er bygget i 1973 og påregnes ikke udvidet i planperioden; men renoveret. Til skolen er der knyttet et skolehjem.

Der er forsamlingshus i bygden. Kommunen har opført et servicehus, hvor der blandt andet er badefaciliteter samt plads til udbehandling og opbevaring.

I bygden er der indrettet en cafe med navnet Cafe Brattahlid. Der er endvidere to privatejede vandrerhjem.

Brandvæsenet råder over en brandstation med mobil sprøjte og et frivilligt brandkorps.

Kultur- og bevaringsværdier

Bevaring af fortidsminderne fra den norrøne bebyggelse og fra Thule-kulturen er sikret gennem den grønlandske fredningslov. Kommunen arbejder fortsat på at få Qassiarsuk optaget på UNESCO's verdensarvsliste sammen med de øvrige 4 valgte områder i Sydgrønland. Dette vil betyde større fokus på fortidsminderne og dermed deres bevarelse og synlighed i forhold til besøgende. En forvaltningsplan er under udarbejdelse i forbindelse med nomineringsmaterialet til UNESCO.

Endvidere er Otto Frederiksens hus B-316 i kommuneplanen karakteriseret som fredningsværdigt (ka. 2). Der er endvidere et lokalt ønske at oprette et egentligt museum i huset.

Den nye kirke i Qassiarsuk er i kommuneplanen karakteriseret som bevaringsværdig, som et af de mest markante og smukke bygningsværker i bygden.



Trafikforhold

Qassiarsuk har et udviklet net af små og store grusveje, der mest anvendes i forbindelse med fåreholdererhvervet uden for bygden og som almindelige veje i bygden. Vejene er anlagt som grusveje, dels af kommunen og dels af fåreholderne. Der sker løbende en udvikling af vejnettet.

Havnemolen er 6 meter lang og blev bygget i 1976. Der er lokale ønsker om at få forlænget kajen med 6-9 meter således at der bliver bedre liggemuligheder i kraftig blæst. Der er endvidere en ponton-anløbsbro.

[Klik her for at se Tekniske anlæg og Service huse](#)

Miljø og forsyningsanlæg

Der findes ikke noget offentligt kloaksystem i bygden. Dagrenovation bortskaffes til lokalt forbrændingsanlæg, hvor den afbrændes.

Elværket i Qassiarsuk blev etableret i 1988 og renoveret i 2009 og fremstår som nyt. Dog er der planer om at genetablere det mikrovandkraftværk som før i tiden producerede en del af strømmen i bygden. Næsten alle huse i bygden er tilsluttet el.

Vandværket skal udstyres med UV-anlæg samt have en mindre modernisering for at kunne leve op til vandkvalitetskravene, derudover er Nukissiorfiit i gang med at undersøge hvor de kan forbedre vandindtaget til vandværket da man i tørre perioder har svært ved at få nok vand til vandværket.

Vandledningsnettet er fuldt udbygget.

Udviklingsstrategi for Qassiarsuk

Der ses fortsat at være store udviklingsmuligheder inden for fårehold og landbrug, såvel i forhold til udvidelse af mark- og staldarealer, som mulighed for forædling af fødevarerprodukterne.

Qassiarsuk's mange synlige fortidsminder centrale trafikale beliggenhed nær Narsarsuaq Lufthavn betyder også, at turisterhvervet har store muligheder. Her er et af de store indsatsområder at få bygden på UNESCO's verdensarvsliste og i den forbindelse få opgraderet turistfaciliteterne i bygden.

Qassiarsuk rummer også gode udviklingsmuligheder for såvel boliger, erhverv, og fritidsområder. I nærværende forslag til kommuneplan er der udlagt rigeligt areal til bolig- og erhvervsudbygningen i planperioden.

>

305-A1

Status	Vedtaget
Zone	Bygd
Kommune	Kommune Kujalleq
Lokation - by/bygd	Qassiarasuk
Formål	Boligområde
Anvendelse	Boligområdet - Åben lav bebyggelse Området er fortrinsvis forbeholdt til bygdens fremtidige boligbebyggelse og bebyggelse til fælles formål.
Eksisterende forhold	Området omfatter boligbebyggelse, restaurant, skole og kollegiet m.m. Boligbebyggelsen består hovedsageligt af fritliggende enfamiliehuse i 1 og 1 ½ etage. Envidere er bygdens helistob placeret i området.
Rummelighed	Området er på ca. 18 ha. med en rummelighed på 10 boligenheder pr. ha. svarende til 180 boliger. Restrummeligheden er på ca. 20 boliger.
Bebyggelse	Området er overvejende forbeholdt enfamiliehuse i max 1½ etage og minihal. Ny bebyggelse skal placeres inden for byggefeltet, der fastlægges i detaljerede bestemmelser for området. Ny bebyggelse skal med hensyn til udformning, materiale- og farvevalg tilpasses den eksisterende bebyggelse således, at der opnås et ensartet præg i forhold til eksisterende ejendomme i området.
Friarealer	Friarealerne kan bruges til dyrkning efter tilladelse fra kommunalbestyrelsen. De resterende arealer skal ligge naturligt hen. Området må ikke bruges til oplagring af materialer eller materiel uden tilladelse.
Tilslutninger	Nybygninger skal hvis det er muligt tilsluttes el og vand.
Klausulerede zoner	Sikkerhedszone S2.
Bevaringshensyn	Området indeholder en lang række rester og ruiner af historisk interesse. Der bør derfor laves en registrering og kortlægning af disse ruiner, således at en bebyggelse af de pågældende arealer kan undgås.
Miljøhensyn	Der skal tages særlige hensyn til dette område, da der i området ligger ruiner.
Særlige forhold	Intet.
Baggrund	.



305-B1

Status	Vedtaget
Zone	Bygd
Kommune	Kommune Kujalleq
Lokation - by/bygd	Qassiarsuk
Formål	Erhvervs og havneområde
Anvendelse	Erhvervsområde - Blandet erhverv Området er fortrinsvis forbeholdt erhverv, herunder bebyggelse anvendelse specielt for fåreholdererhvervet. Området kan endvidere bruges til dyrkning og som friholdt areal.
Eksisterende forhold	Området anvendes primært til fåreholdersteder med indhegning til dyrkning.
Rummelighed	Området er på ca. 118 ha.
Bebyggelse	Ny bebyggelse i området skal opføres udefra retningslinier, der fastlægges i detaljerede bestemmelser for området. Bebyggelsen skal tilpasses eksisterende byggeri. Byggeri må ikke ske indenfor en afstand af 20 meter fra område C4.
Friarealer	Der må ikke finde oplagring sted uden tilladelse.
Tilslutninger	Intet at bemærke.
Klausulerede zoner	Intet at bemærke.
Bevaringshensyn	Området indeholder en lang række rester og ruiner af historisk interesse. Der bør derfor laves en registrering og kortlægning af disse ruiner, således at en bebyggelse af de pågældende arealer kan undgås.
Miljøhensyn	Der skal tages særlige hensyn til området på grund af ruiner.
Særlige forhold	Intet.
Baggrund	Kort resume



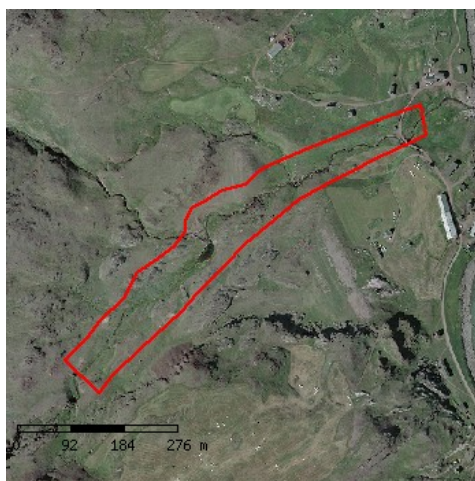
305-C1

Status	Vedtaget
Zone	Bygd
Kommune	Kommune Kujalleq
Lokation - by/bygd	Qassiarsuk
Formål	Område til fællesformål
Anvendelse	Område til fælles formål - Fortrinsvis butikker Området i dag rummer KNI butik samt tank- og gasanlæg.
Eksisterende forhold	Området rummer i dag KNI butik samt tank- og gasanlæg.
Rummelighed	Området er på ca. 1,0 ha.
Bebyggelse	området er et friholdt område, der er forbeholdt til udvidelse af butikken og tilknyttede anlæg.
Friarealer	Området må ikke bruges til oplagring af materialer eller materiel uden tilladelse.
Tilslutninger	Nybygninger skal hvis det er muligt tilsluttes el og vand.
Klausulerede zoner	Sikkerhedszone rundt om alle større tankanlæg er 50 m. Indenfor dette område må der ikke bygges.
Bevaringshensyn	Området kan muligvis indeholder ruiner som kan være af historisk interesse. Der bør derfor laves en registrering og kortlægning af disse ruiner, således at en bebyggelse af de pågældende arealer kan undgås.
Miljøhensyn	Intet at bemærke.
Særlige forhold	Intet.
Baggrund	Kort resume



305-D1

Status	Vedtaget
Zone	Bygd
Kommune	Kommune Kujalleq
Lokation - by/bygd	Qassiarsuk
Formål	Friholdt område og større fritidsanlæg
Anvendelse	Friholdt område - Vandindvindingsområde
Eksisterende forhold	området er forbeholdt som vandindvindingsområde for vandværket og skal friholdes for alt byggeri.
Rummelighed	Området er ca. 3,2 ha.
Bebyggelse	Intet at bemærke.
Friarealer	Området må ikke bruges til oplagring af materialer eller materiel.
Tilslutninger	Intet at bemærke.
Klausulerede zoner	Intet at bemærke.
Bevaringshensyn	Området kan muligvis indeholder ruiner som kan være af historisk interesse. Der bør derfor laves en registrering og kortlægning af disse ruiner, således at en bebyggelse af de pågældende arealer kan undgås.
Miljøhensyn	Intet at bemærke.
Særlige forhold	Der skal tages særlige hensyn til området på grund af ruiner.
Baggrund	Kort resume



305-D2

Status	Vedtaget
Zone	Bygd
Kommune	Kommune Kujalleq
Lokation - by/bygd	Qassiarsuk
Formål	Friholdt område og større fritidsanlæg
Anvendelse	Friholdt område - Nordboruiner
Eksisterende forhold	Området udpeges som særlig værdifuldt bevaringsområde. området er fortrinsvis forbeholdt eksisterende anvendelse og bebyggelse, og ses i fremtiden som det område, der skal indeholde bygdens bebyggelse til fælles formål.
Rummelighed	Området er på ca. 3 ha.
Bebyggelse	Eksisterende bebyggelse må kun anvendes til bolig- og til institutionsformål. Eksisterende bevaringsværdig bebyggelse skal bevares i den nuværende form og udseende. Ny bebyggelse skal placeres inden for byggefeltet, der fastlægges i detaljerede bestemmelser for området. Ny bebyggelse skal med hensyn til udformning, materiale- og farvevalg tilpasses den eksisterende bebyggelse.
Friarealer	Friarealerne kan bruges til dyrkning efter tilladelse fra kommunalbestyrelsen. De resterende arealer skal ligge naturligt hen. Området må ikke bruges til oplagring af materialer eller materiel uden tilladelse fra udvalget for teknik og miljø.
Tilslutninger	Nye bygninger skal hvis det er muligt tilsluttes el og vand. Der skal fastlægges et stinet i området, der med hensyn til forløb og udførsel tilpasses de eksisterende landskabsforhold.
Klausulerede zoner	Intet at bemærke.
Bevaringshensyn	Dette område indeholder en lang række af rester og ruiner helt tilbage fra år 1126. Disse ruiner ligger spredt over store dele af bygden og er sikret gennem den grønlandske fredningslov.
Miljøhensyn	Der skal tages særlige hensyn til dette område, da en del af området er vandindvindingsområde til vandværket.
Særlige forhold	Intet.



305-D3

Status	Vedtaget
Zone	Bygd
Kommune	Kommune Kujalleq
Lokation - by/bygd	Qassiarsuk
Formål	Friholdt område og større fritidsanlæg
Anvendelse	Friholdt område
Eksisterende forhold	Området udpeges som særlig værdifuldt bevaringsområde.
Rummelighed	Området er på ca. 1 ha.
Bebyggelse	Eksisterende bebyggelse må kun anvendes til bolig- og til institutionsformål. Bebyggelsens karakter og særpræg skal opretholdes. Nybebyggelse skal placeres indenfor byggefeltet, der fastlægges i detaljerede bestemmelser for området. Ny bebyggelse skal med hensyn til udformning, materiale- og farvevalg tilpasses den eksisterende bebyggelse.
Friarealer	Friarealerne skal ligge naturligt hen. Området må ikke bruges til oplagring af materialer eller materiel uden tilladelse fra udvalget for teknik og miljø.
Tilslutninger	Nybygninger skal hvis det er muligt tilsluttes el og vand. Der skal fastlægges et stinet i området, der med hensyn til forløb og udførsel tilpasses de eksisterende landskabsforhold.
Klausulerede zoner	Intet at bemærke.
Bevaringshensyn	Dette område indeholder en lang række af rester og ruiner helt tilbage fra 1100-tallet og er sikret gennem den grønlandske fredningslov.
Miljøhensyn	Intet at bemærke.
Særlige forhold	intet.
Baggrund	Kort resume



305-D4

Status	Vedtaget
Zone	Bygd
Kommune	Kommune Kujalleq
Lokation - by/bygd	Qassiarsuk
Formål	Friholdt område og større fritidsanlæg
Anvendelse	Friholdt område - Kirkegård.
Eksisterende forhold	Området omfatter kirkegården.
Rummelighed	Området er ca. 0,4 ha.
Bebyggelse	Området må ikke bebygges yderligere.
Friarealer	Området skal ligge naturligt hen.
Tilslutninger	Intet at bemærke.
Klausulerede zoner	Intet at bemærke.
Bevaringshensyn	Kirkegården skal efter at den er fuldt udnyttet, henligge planperioden ud som kirkegård.
Miljøhensyn	Intet at bemærke.
Særlige forhold	Intet.
Baggrund	Kort resume



305-E1

Status	Vedtaget
Zone	Bygd
Kommune	Kommune Kujalleq
Lokation - by/bygd	Qassarsuk
Formål	Tekniske anlæg
Anvendelse	Særligt formål - teknisk anlæg
Eksisterende forhold	Området er udelukkende forbeholdt elværket og aktiviteter i tilknytning hertil.
Rummelighed	Området er på ca. 0,3 ha med en restrummelighed på ca. 0,1 ha.
Bebyggelse	Bygdeanvendelsesområdet er et friholdt område, der er forbeholdt til udvidelse af elværket.
Friarealer	Friarealet må ikke bruges til oplagring af materialer, der har tilknytning til elværket uden tilladelse.
Tilslutninger	Intet at bemærke.
Klausulerede zoner	Sikkerhedszone rundt om tankanlæg ved elværk på 20 m. Indenfor området må der ikke bygges.
Bevaringshensyn	Intet at bemærke.
Miljøhensyn	Intet at bemærke.
Særlige forhold	Intet.
Baggrund	Kort resume



305-E2

Status	Vedtaget
Zone	Bygd
Kommune	Kommune Kujalleq
Lokation - by/bygd	Qassiarsuk
Formål	Tekniske anlæg
Anvendelse	Særligt formål - teknisk Området er udelukkende forbeholdt forbrændingsanlæg og aktiviteter i tilknytning hertil.
Eksisterende forhold	I området ligger bygdens Forbrændingsanlæg.
Rummelighed	Området er på ca. 0,4 ha med en restrummelighed på ca. 0,6 ha.
Bebyggelse	Ny bebyggelse skal placeres indenfor byggefelter afsat i en lokalplan for området.
Friarealer	Friarealet kan bruges til oplagring af materialer, der har tilknytning til elværket.
Tilslutninger	Intet at bemærke.
Klausulerede zoner	Intet at bemærke.
Bevaringshensyn	Intet at bemærke.
Miljøhensyn	Byggeri er efter bestemmelser i Hjemmestyrets bekendtgørelse nr. 11 af 20. august 2004 om miljøgodkendelse af særligt forurenende virksomhed.
Særlige forhold	Intet.
Baggrund	Kort resume

